



სსიპ. თელავის N4 საჯარო სკოლა



Chain Reaction

პროექტი : chain reaction
მოდული: გამოკვებოთ მსოფლიო

მოდულზე მუშაობდნენ:

ირაკლი იაგორაშვილი
მარიამ ცერცვაძე
მარიამ ზათიაშვილი

მაგდა წიკლაური
ნინი ლოქაფიშვილი
ანა ბახსოლიანი

27 თებერვალი, 2016 წელი

This project has received funding from the European Union's Seventh Framework Programme for research, technological development and demonstration under grant agreement no [321278]





Chain Reaction

სკოლის ისტორია

სსიპ.ქალაქ თელავის N4 საჯარო სკოლა
დაარსდა 1954 წელს.

იგი ერთ-ერთი მოწინავე სკოლაა რაიონში
თავისი ისტორიითა და ტრადიციებით.

სკოლის კურსდამთავრებულები
წარმატებით მოღვაწეობენ სხვადასხვა
სფეროში.

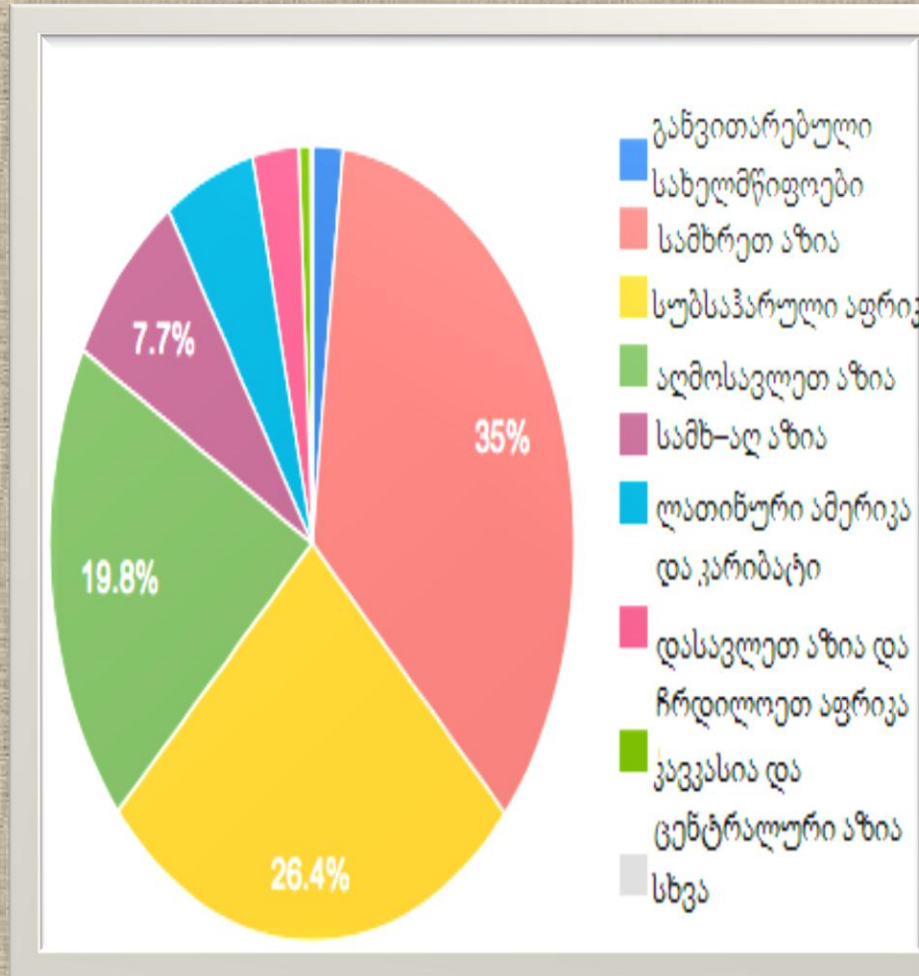
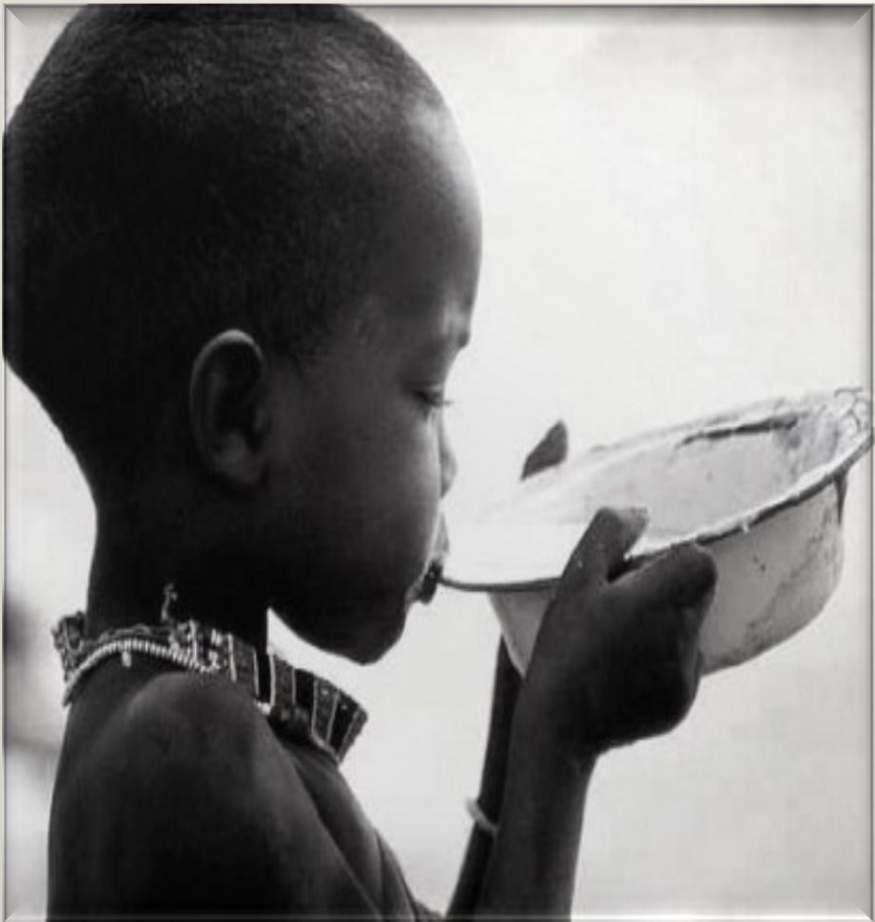
ამჟამად სკოლაში სწავლობს 853 მოსწავლე.



Chain Reaction

შიმშილი გლობალური პრობლემაა.
გასულ წელს მსოფლიოში
ქრონიკული შიმშილის პირობებში
მყოფი ადამიანების რაოდენობამ 1
მილიარდს მიაღწია. მსოფლიოში
საკვები პროდუქტები არათანაბრად
გადანაწილებული. ძნელია, როცა XXI
საუკუნეში შიმშილის პრობლემაზე
გვიწევს საუბარი, თუმცა ეს მწარე
რეალობაა.

სტატისტიკური მონაცემები





პროექტის მიზანი



- მცენარეთა მოსავლიანობის გაზრდა
- ეკოლოგიურად სუფთა პროდუქტის მიღება
- მოსახლეობის ცნობიერების დონის ამაღლება მცენარეთა მოსავლიანობის ზრდაზე

This project has received funding from the European Union's Seventh Framework Programme for research, technological development and demonstration under grant agreement no [321278]





პროექტზე მუშაობის პროცესში დაგეგმილი და განხორციელებული აქტივობები:



- რესურსების მოძიება;
- საინფორმაციო შეხვედრები;
- მოსახლეობის გამოკითხვა;
- ექსპერიმენტების დაგეგმვა და განხორციელება;
- შედეგების გაანალიზება;
- რეკომენდაციების შემუშავება.



პროექტზე მუშაობის პროცესი

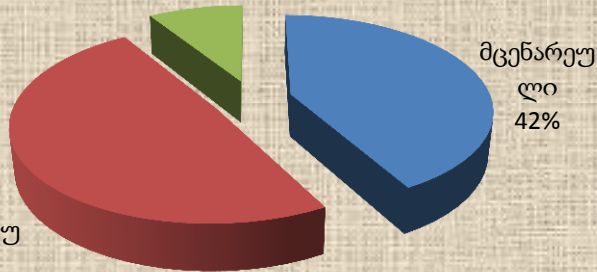




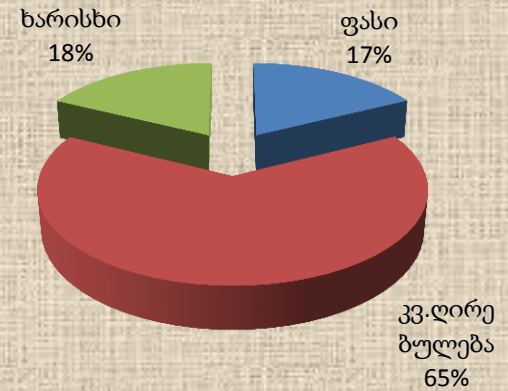
მოსახლეობის გამოკითხვის შედეგები

რომელ პროდუქტს
ყიდულობთ უფრო ხშირად,
მცენარეულს თუ ცხოველურს?

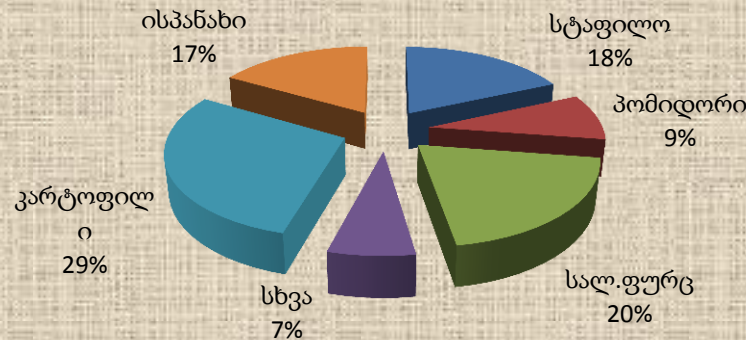
ორივე
9%



რას ანიჭებთ
უპირატესობას

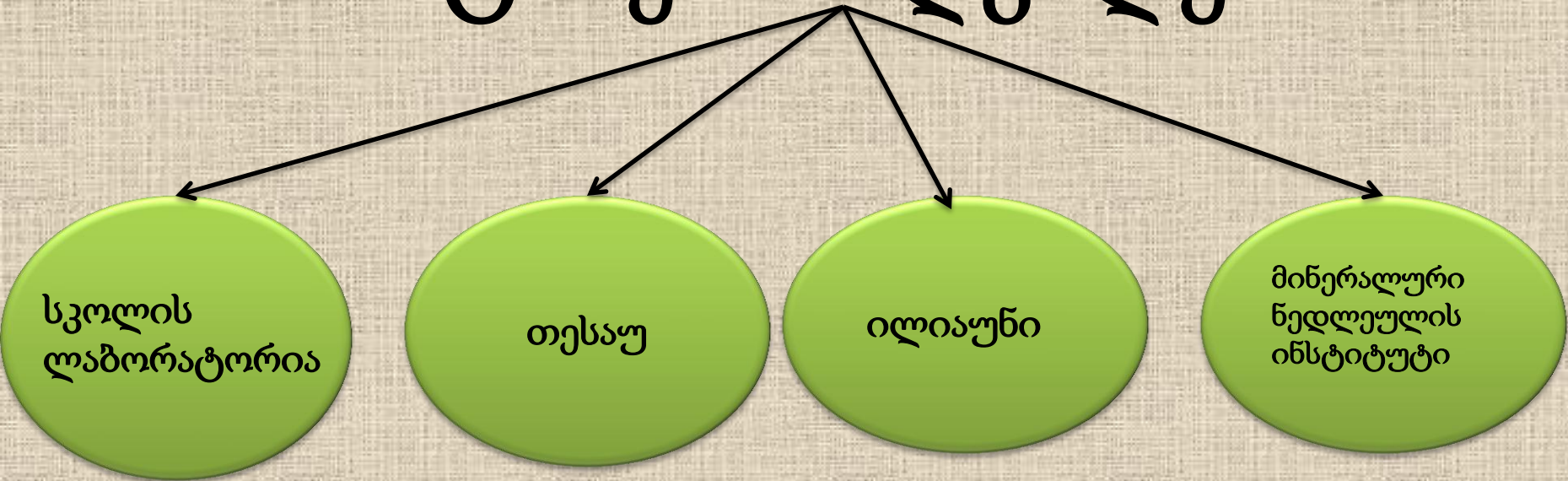


დაასახელეთ ბოსტნეული
რომელსაც კვებითი
ღირებულების გამო
უპირატესობას ანიჭებთ





ექსპერიმენტთა ჩატარების ადგილები



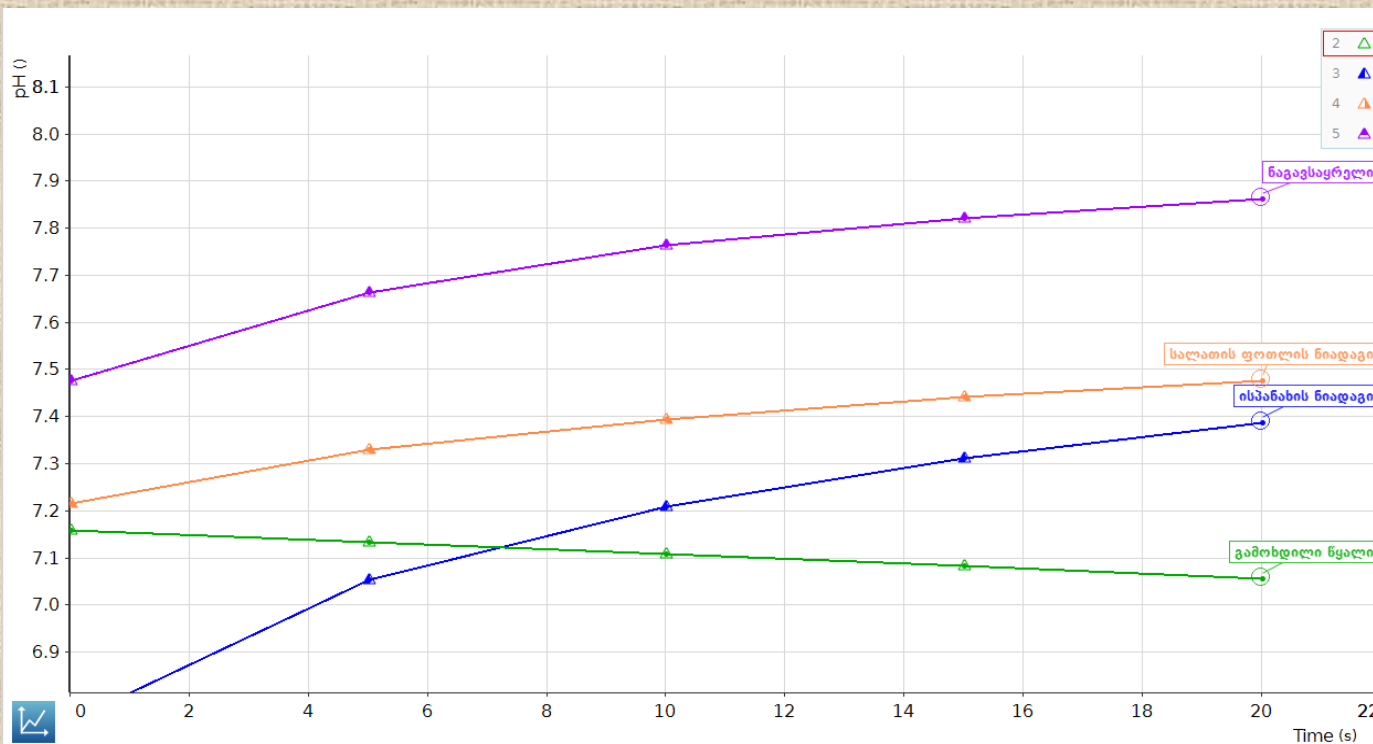


I ექსპერიმენტი ნიადაგის PH-ის კვლევა



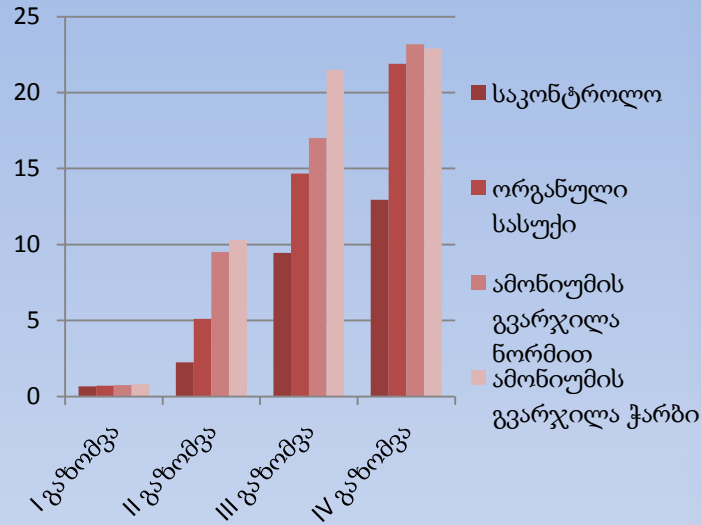
ნიმუში	PH
I საკარმიდამო	7
II საკარმიდამო	7.8

ნიადაგის განოცივრების შემდეგ

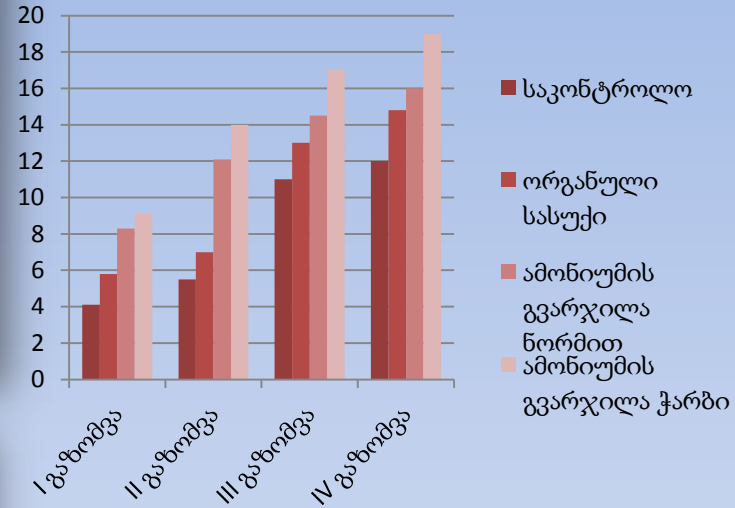


II ექსპერიმენტი

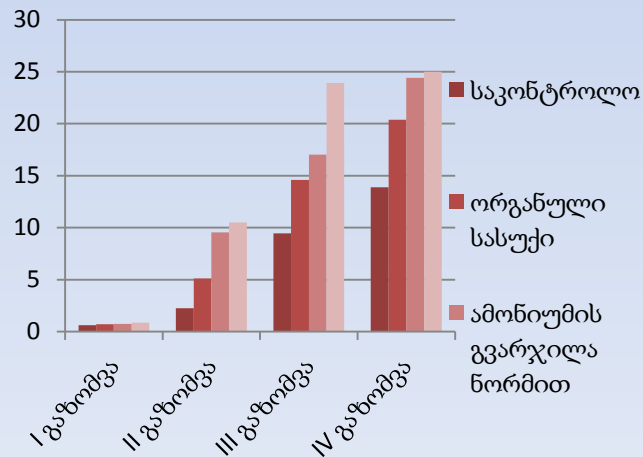
ისპანახზე სასუქის გავლენა (მასა გრ)



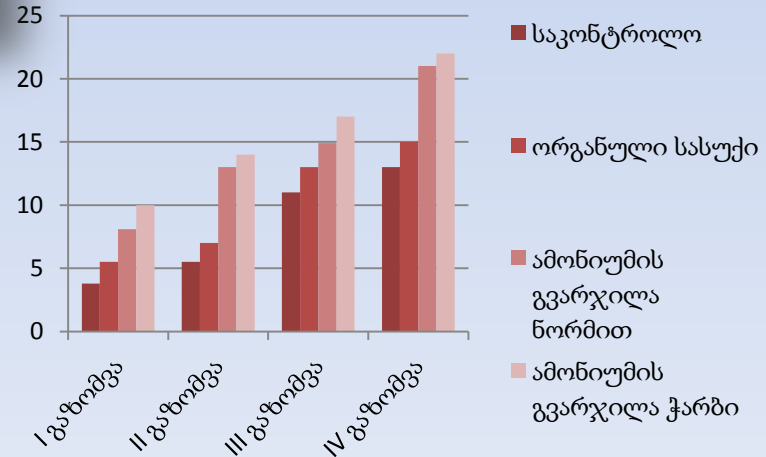
ისპანახზე სასუქის გავლენა (სიმაღლე სმ)



სალათის ფურცელი სასუქის გავლენა (მასა გრ)

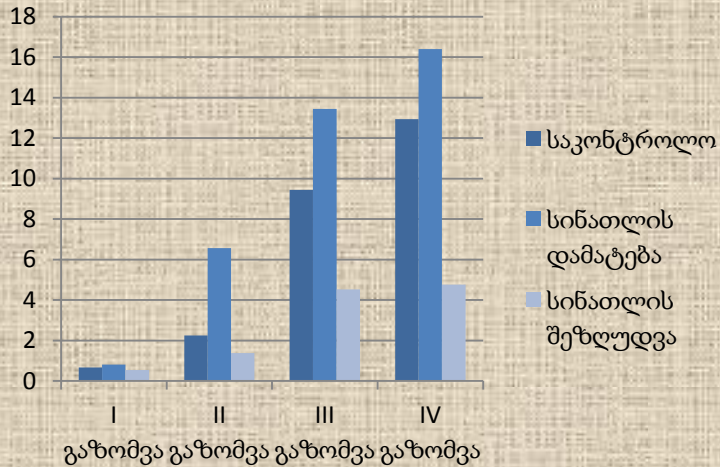


სალათის ფურცელი სასუქის გავლენა (სიმაღლე სმ)

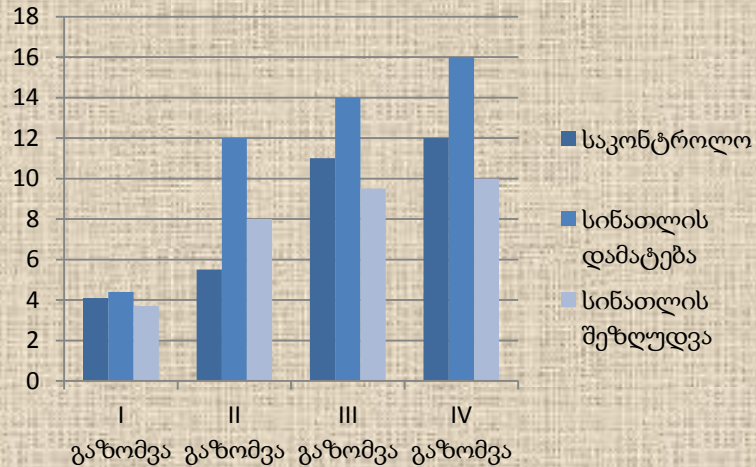


III ექსპერიმენტი

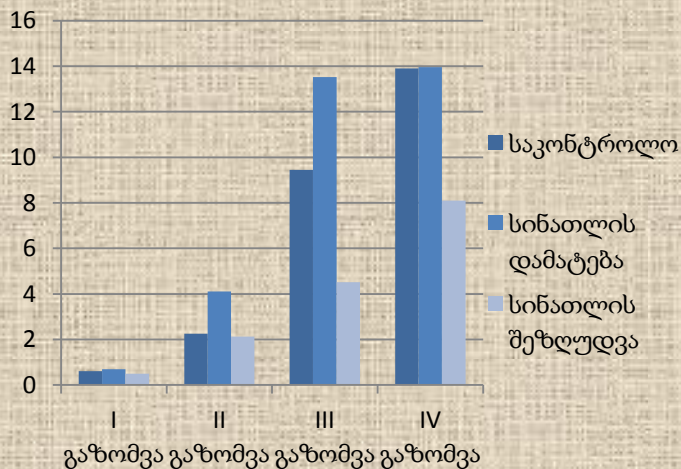
ისპანახზე სინათლის გავლენა (მასა გრ)



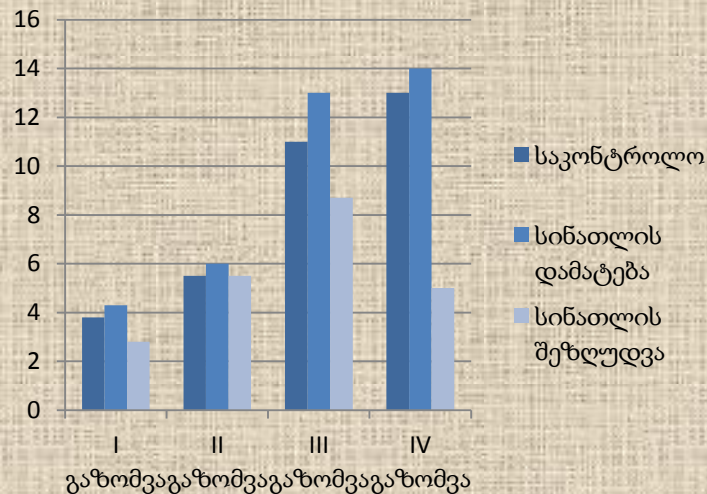
ისპანახზე სინათლის გავლენა (სიმაღლე სმ)



სალათის ფურცელი სინათლის გავლენა (მასა გრ)

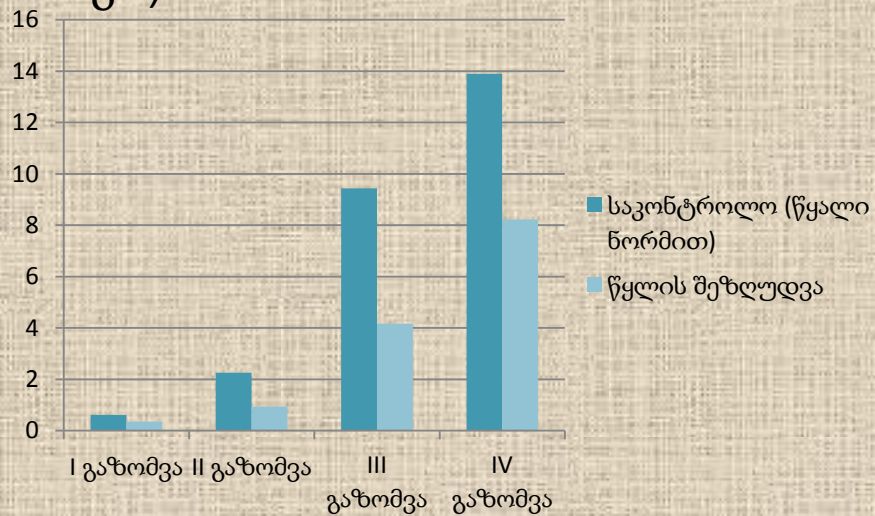


სალათის ფურცელი სინათლის გავლენა (სიმაღლე სმ)

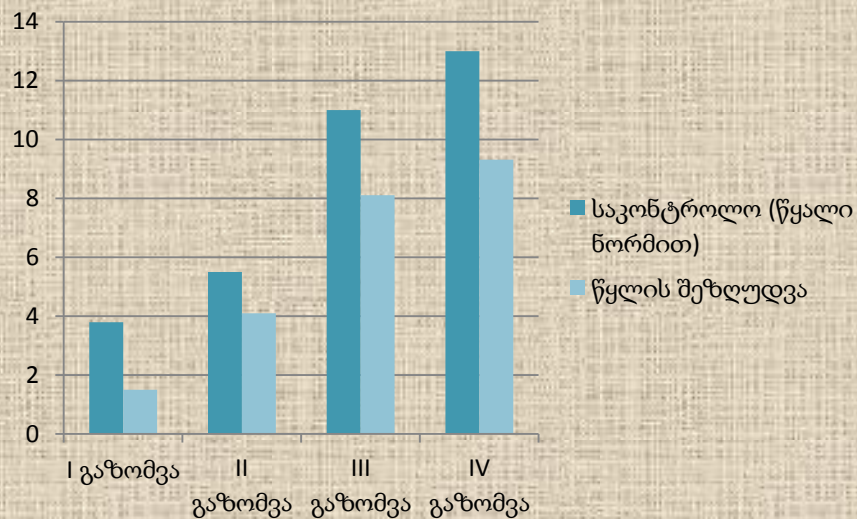


IV ექსპერიმენტი

სალათის ფურცელი
წყლის გავლენა
(მასა გრ)

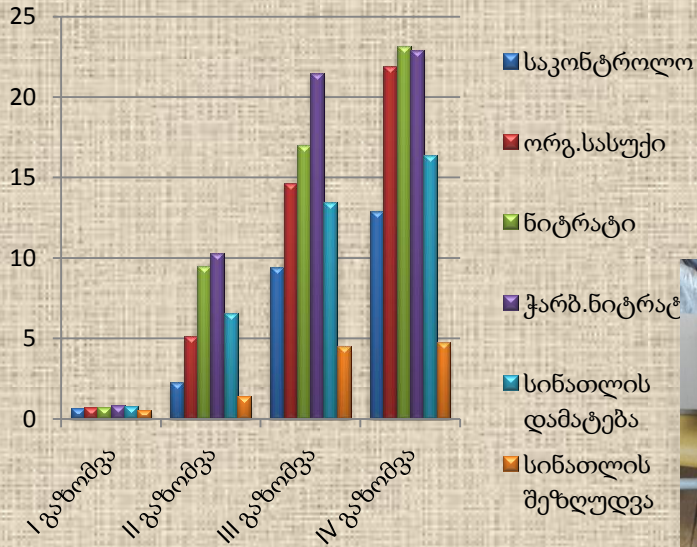


სალათის ფურცელი
წყლის გავლენა
(სიმაღლე გრ)

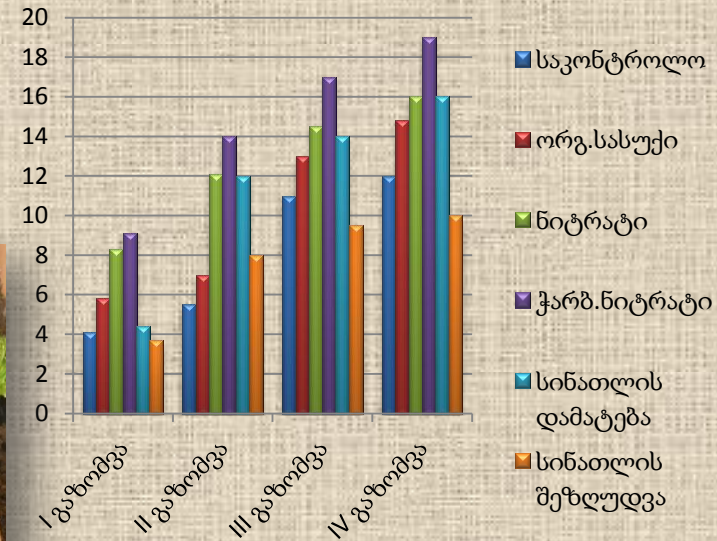


საბოლოო შედეგები

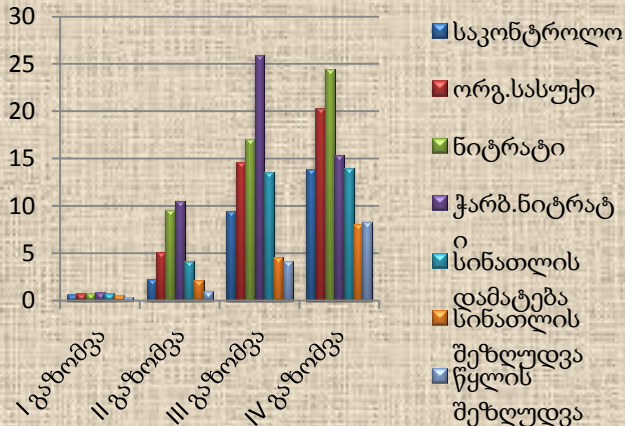
ისპანახი (მასა გრ)



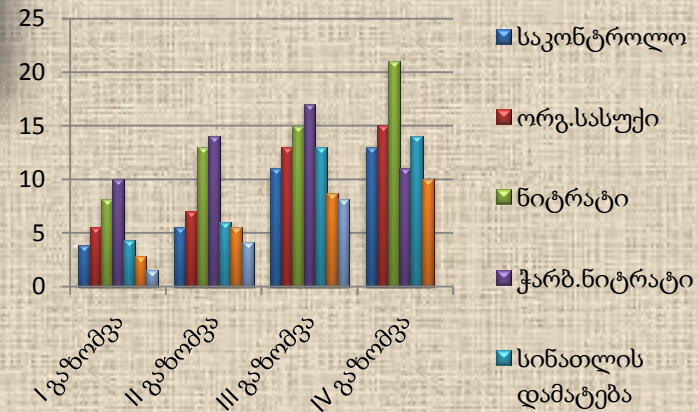
ისპანახი (სიმაღლე სმ)



სალათის ფურცელი (მასა გრ)



სალათის ფურცელი (სიმაღლე სმ)

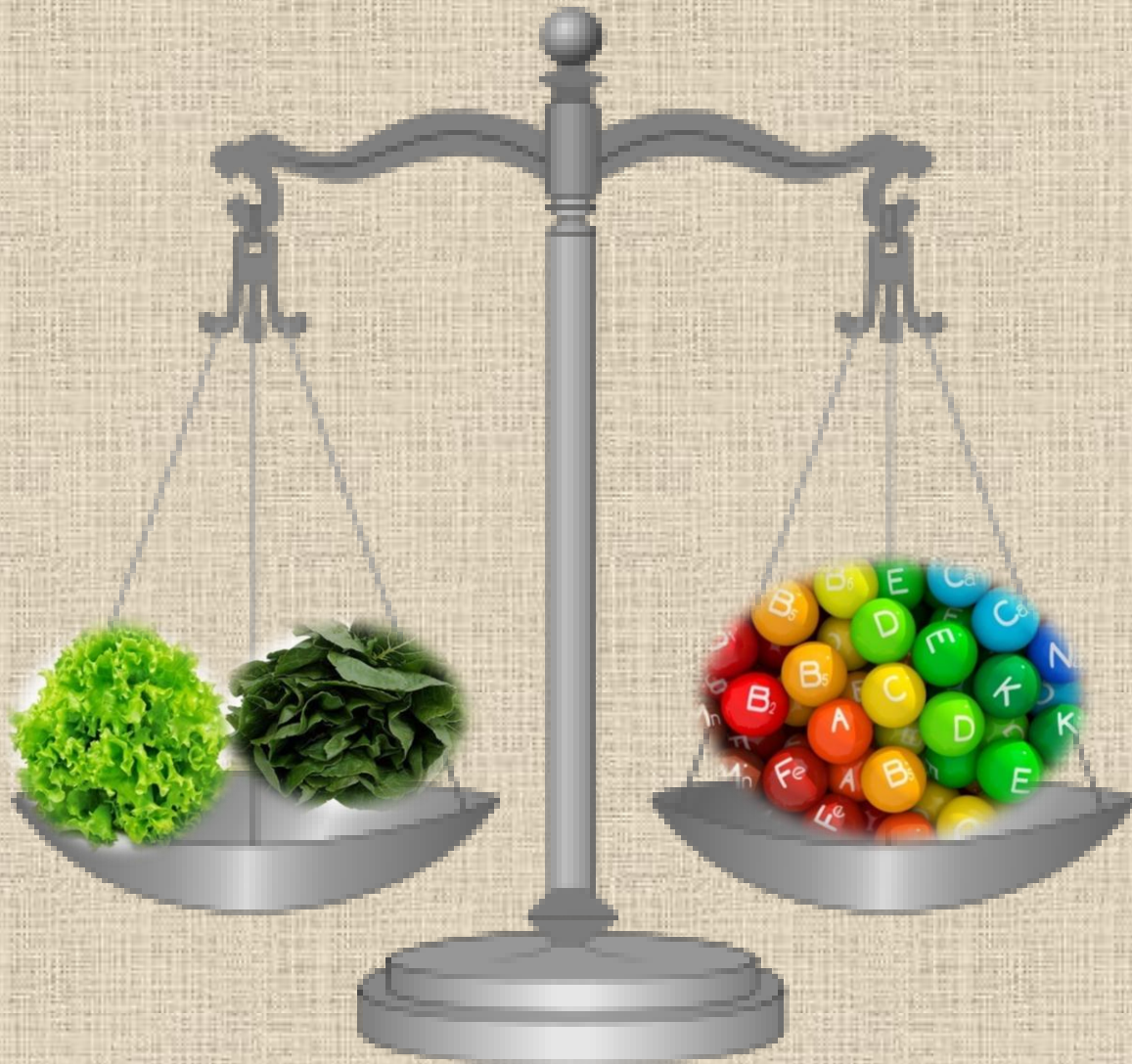


V ექსპერიმენტი მცენარეებში ნიტრატების განსაზღვრა

მცენარე	ამონიუმის გვარჯილ ანორმით მგ/კგ	ამონიუმის გვარჯილა ჭარბად მგ/კგ	ორგანული სასუქი მგ/კგ
ისპანახში ნიტრატების შემცველობა	1920	2221	1875
სალათის ფურცელში ნიტრატების შემცველობა	1985	2310	1893



დასკვნა



გმადლობთ
ყურადღებისათვის! 😊😊😊

